



MUSÉE DE PRÉHISTOIRE  
D'ÎLE-DE-FRANCE  
RETOUR SUR 600 000 ANS D'HISTOIRE

# MÉMOIRE DE SABLE

Archéologie et carrières  
en Île-de-France

Exposition du 9 avril  
au 31 décembre 2022



## DOSSIER DE PRESSE



*Le Département de Seine-et-Marne a à cœur de valoriser le patrimoine d'exception du territoire et de rendre la culture accessible à tous les Seine-et-Marnais. À travers ses 5 musées départementaux, le Département propose aux visiteurs une offre culturelle aussi riche que passionnante. Le musée départemental de Préhistoire d'Ile-de-France, situé en lisière de la forêt de Nemours, invite les visiteurs au voyage en retraçant les grandes étapes de la Préhistoire et de la Protohistoire. En partenariat avec l'Institut national de recherches archéologiques préventives et l'Union nationale des industries de carrières et matériaux de construction d'Ile-de-France, le Département présente au sein de son musée, de nouvelles découvertes mises au jour lors de fouilles archéologiques. Après une belle exposition dédiée à la glace c'est au tour du sable de nous révéler tous ses secrets dans cette exposition intitulée « Mémoire de sable. Archéologie et carrières en Ile-de-France ».*



**Jean-François Parigi,**  
*Président du Département de Seine-et-Marne*

# SOMMAIRE

- P.4** *PRÉSENTATION DE L'EXPOSITION*
- P.5** *LES ACTEURS*
- P.6** *SYNOPSIS DE L'EXPOSITION*
- P.8** *LES ILLUSTRATIONS DISPONIBLES*
- P.10** *LES PARTENAIRES*
- P.11** *INFOS PRATIQUES*

## CONTACTS PRESSE

**Pauline Maingre** – pauline.maingre@departement77.fr  
06 72 84 70 49

**Anne-Laure Boinnard** – anne-laure.boinnard@departement77.fr  
06 79 38 52 96

**Le Musée de Préhistoire d'Île-de-France présente l'exposition**

# **MÉMOIRE DE SABLE**

**ARCHÉOLOGIE ET CARRIÈRES EN ÎLE-DE-FRANCE »**

**DU 9 AVRIL AU 31 DÉCEMBRE 2022  
À NEMOURS (77)**

À partir des années 1960, la multiplication des carrières d'extraction de sables et de granulats a entraîné une explosion des découvertes archéologiques. Le musée de préhistoire d'Île-de-France a largement bénéficié depuis son ouverture des apports de cette industrie, notamment dans le secteur de la Bassée et du confluent Seine-Yonne dont les fouilles préventives ont grandement nourri son parcours permanent.

Aujourd'hui, en partenariat avec l'Institut national de recherches archéologiques préventives (Inrap) et l'Union nationale des industries de carrières et matériaux de construction (UNICEM) d'Île-de-France, le musée propose une exposition présentant des découvertes réalisées lors de fouilles archéologiques avant le travail d'extraction au cours des dernières décennies. Sans viser l'exhaustivité, l'exposition évoque toutes les grandes périodes : du Paléolithique à la période contemporaine.

L'archéologie en carrière a permis, grâce à la prospection et l'ouverture de très grandes surfaces, de changer d'échelle d'observation permettant de connaître, surtout pour les périodes très anciennes, les sites d'habitat, les nécropoles ou les sanctuaires, et d'en percevoir la répartition et leurs modifications successives au fil de leur évolution.

*L'exposition est accompagnée d'un Hors-série de la Revue « Connaissance des Arts » : « Mémoire de sable ». Connaissance des Arts, H.S. n° 959, Paris, 2021, SFPA, 44 p.*

## **Exposition réalisée avec le soutien de :**

- La Direction régionale des Affaires culturelles d'Île-de-France Ministère de la Culture;
- L'Institut national de recherches archéologiques préventives (Inrap) ; 
- L'Union nationale des industries de carrières et matériaux de construction (UNICEM) d'Île-de-France.
- La Région Île-de-France

# LES ACTEURS

## **COMMISSAIRE DE L'EXPOSITION :**

**Anne-Sophie Leclerc**, conservatrice en chef du Patrimoine, responsable du musée de Préhistoire d'Île-de-France

## **COMMISSAIRES SCIENTIFIQUES :**

**Valérie Delattre**, archéanthropologue, Inrap

**Patrick Gouge**, conservateur du Patrimoine, chef du Service départemental d'archéologie de Seine-et-Marne

## **PARTENAIRES :**

**Solène Bonleu**, chargée de développement culturel et de communication, Inrap Île-de-France

**Christophe Parisot**, directeur de Seine-et-Marne environnement (SEME)

## **SCÉNOGRAPHIE ET GRAPHISME :**

**Yves Morel Workshop**, Anaïs Maillot & Yves Morel

## **ILLUSTRATIONS :** Céline Piret

## **MAQUETTES :** Stéphane Rogge

## **Exposition réalisée grâce aux prêts accordés gracieusement par les institutions suivantes :**

- La DRAC Île-de-France
- L'Inrap
- Le musée ARCHÉA
- Le musée de Lagny-sur-Marne
- Le Centre archéologique de Pincevent

Une itinérance de l'exposition (version légère) sera assurée par « Seine-et-Marne Environnement » (SEME) à partir du mois de janvier 2023.

# SYNOPSIS DE L'EXPOSITION

## **L'ARCHÉOLOGIE EN CARRIÈRE EN ÎLE-DE-FRANCE**

La première partie de l'exposition, installée dans le hall d'accueil, évoque l'origine et le développement de l'archéologie en carrière en Île-de-France.

Dès le XIX<sup>e</sup> siècle, les extractions de matériaux ont été à l'origine de la découverte de quantité d'objets en silex, en bronze ou en fer considérés comme des curiosités et convoités par des collectionneurs.

Ce n'est qu'à partir de la seconde moitié du XX<sup>e</sup> siècle, et notamment grâce à l'essor de la prospection aérienne, que des amateurs d'archéologie se sont mis à fouiller in extremis les témoins du passé, mettant à profit leur apparition sur le sol décapé par les engins dans les sablières et les gravières des plaines alluviales de la Seine et de ses affluents.

Grâce aux très vastes superficies décapées par les entreprises de carrières pendant plusieurs décennies, l'archéologie qui s'y pratiquait a longtemps été l'une des rares à mettre en évidence dans leur totalité des fossés d'enceinte ou d'enclos, des traces d'habitats dispersés ou d'importants ensembles funéraires. L'archéologie en carrière contribue par son caractère cumulatif à appréhender la façon dont des territoires en Île-de-France, notamment les plaines alluviales, ont été occupés, aménagés et exploités depuis les derniers chasseurs-cueilleurs de la Préhistoire jusqu'aux agriculteurs des temps modernes. Comprendre la genèse et l'évolution des paysages anciens de l'Île-de-France, avant que leurs traces ne disparaissent à jamais, est l'une des perspectives qu'offre aussi cette archéologie.

Trois maquettes de carrières, accompagnées de dispositifs numériques pour petits et grands, illustrent les différentes étapes de l'archéologie en carrière.

## **DES POILUS AUX MAMMOUTHS !**

Dans la salle d'exposition temporaire, le visiteur est invité à remonter le temps comme lors de fouilles archéologiques. L'exposition commence avec quelques vestiges de la Première Guerre mondiale découverts à Villevaudé et se termine avec les ossements de mammouths trouvés à Changis-sur-Marne.

La période moderne est illustrée avec la fouille d'une ferme disparue au XVIII<sup>e</sup> siècle à Varennes-sur-Seine. Le Moyen Âge, mais aussi la période gallo-romaine, ont laissé relativement peu de traces dans la mesure où elles se trouvent déjà à l'emplacement de nos villes et villages actuels.

En revanche, plus on remonte dans le temps, plus les vestiges deviennent nombreux. C'est le cas des périodes dites protohistoriques : l'âge du Fer, l'âge du Bronze et le Néolithique. Enceintes, nécropoles et habitats ont été mis au jour sur l'ensemble du territoire et plus particulièrement dans les vallées alluviales de la Seine, de l'Yonne et de la Marne avec des sites majeurs pour la connaissance de la Protohistoire : Balloy, Marolles-sur-Seine, Noyen-sur-Seine, Varennes-sur-Seine, Villiers-sur-Seine, etc.

Le Mésolithique, encore peu connu du grand public, est une période intermédiaire de la préhistoire qui correspond à un changement majeur dans l'histoire du climat, avec la fin de la dernière glaciation et le retour de la forêt, phénomène qui engendra des changements importants dans le mode de vie des derniers chasseurs-cueilleurs dans nos régions, comme l'atteste le site de Noyen-sur-Seine qui a livré l'une des plus anciennes pirogues retrouvée en Europe.

L'exposition s'achève au Paléolithique avec la présentation des chasseurs de Pincevent et autres sites du Paléolithique récent, et au Paléolithique moyen - à l'époque de l'Homme de Néandertal - avec l'un des moulages des ossements de mammouths de Changis-sur-Marne, autrefois baptisés « Helmut » lorsqu'on pensait qu'il n'y en avait qu'un !

Une scénographie originale d'Yves Morel et des dessins à destination du jeune public de Céline Piret agrémentent le parcours. De plus, des jeux à manipuler seront installés dans la salle 1 du parcours permanent et un livret-jeunesse sera distribué gratuitement aux enfants.

## **DANS LE PARCOURS PERMANENT**

En quittant la salle d'exposition temporaire pour se rendre dans le parcours permanent, le visiteur pourra se rendre compte que nombres de vestiges du musée ont également été retrouvés dans des carrières de sables ou de graviers. C'est le cas des collections anciennes de Chelles (salle 2) et autres sites de la région parisienne (salle 2 bis).

Le site de Pincevent est évoqué dans les salles 3 et 3bis mais surtout en salle 4 avec le grand moulage d'un secteur du sol magdalénien accompagné d'un audiovisuel.

La pirogue (salle 5) complète les données de l'exposition sur les exceptionnels vestiges mésolithiques conservés à Noyen-sur-Seine.

Pour les périodes suivantes, du Néolithique à l'âge du Fer, les objets issus de carrières sont de plus en plus nombreux. Ils proviennent des communes de Barbey, Marolles-sur-Seine, Buthiers-Boulancourt, Noyen-sur-Seine, Grisy-sur-Seine, Jablines, La Grande-paroisse, Cannes-Ecluse, Misy-sur-Yonne, Souppes-sur-Loing, Gravon, Châtenay-sur-Seine, Champagne-sur-Seine...

# LES ILLUSTRATIONS DISPONIBLES



1. Vestige d'une tranchée de la batterie d'artillerie de Villevaudé (Seine-et-Marne)  
1914 - 1916 – ©Erwan Bergot, Inrap



2. Figurine en terre cuite représentant une déesse-mère ou une nourrice  
Fin du II<sup>e</sup> – début du III<sup>e</sup> siècle  
Marolles-sur-Seine (Seine-et-Marne),  
« Le Chemin de Sens »  
©Emmanuel Breteau



3. Stèle en calcaire  
Saint-Sauveur-lès-Bray (Seine-et-Marne),  
« Le Port aux Pierres »  
50 – 280  
©Yvan Bourhis, Département de Seine-et-Marne



**4. Manche de patère  
en alliage cuivreux  
en forme de tête de lion**

I<sup>er</sup> – II<sup>e</sup> siècle

Changis-sur-Marne (Seine-et-Marne)

©Carlos Valero, Inrap



**5. Protomé de taureau en bronze**

I<sup>er</sup> siècle avant notre ère

Varenes (Seine-et-Marne), « Le Marais  
du Pont »

©Emmanuel Breteau



**6. Coupe à anses (kylix) d'importation  
italique à vernis noir**

Fin du IV<sup>e</sup> – début du III<sup>e</sup> siècle avant notre ère

Plessis-Gassot (Val-d'Oise), « Le Bois Bouchard »

©Jean-Yves Lacôte, ARCHÉA CARPF

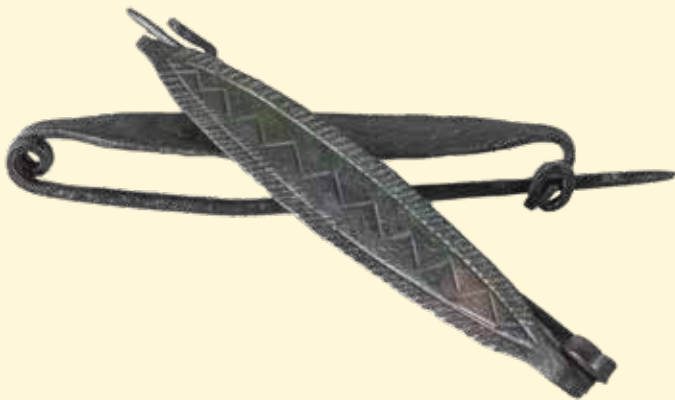


**7. Paire de fibules en bronze**

1350 – 1100 avant notre ère

La Tombe (Seine-et-Marne), « La Cour des Lions »

©Yvan Bourhis, Département de Seine-et-Marne



**8. Ossements de mammouth  
à Changis-sur-Marne (Seine-et-Marne)**

Vers 100 000 avant notre ère

L'humérus au moment de sa découverte

©Denis Gliksman, Inrap

# LES PARTENAIRES

## L'INRAP

L'Inrap est un établissement public placé sous la tutelle des ministères de la Culture et de la Recherche. Il assure la détection et l'étude du patrimoine archéologique en amont des travaux d'aménagement du territoire. Il réalise chaque année plus de 2000 opérations archéologiques (diagnostics et fouilles) pour le compte des aménageurs privés et publics, en France métropolitaine et Outre-mer. Ses missions s'étendent à l'analyse et à l'interprétation scientifique des données de fouille ainsi qu'à la diffusion de la connaissance archéologique. Ses 2 200 agents, répartis dans 8 directions régionales et interrégionales, 42 centres de recherche et un siège à Paris, en font le plus grand opérateur de recherche archéologique européen.

### **2002-2022 : L'INRAP A VINGT ANS !**

**Créé le 1er février 2002 en application de la loi sur l'archéologie préventive de janvier 2001, l'Institut célèbre ses vingt ans d'existence, de recherches et de découvertes archéologiques.** 

**Depuis 2002, ses archéologues ont réalisé près de 50 000 opérations archéologiques, dont 5 000 fouilles en France métropolitaine et ultramarine. Plus de 12 millions de personnes ont bénéficié de ses actions de valorisation. Ce 20e anniversaire s'accompagne d'une riche programmation culturelle (publications, colloques, expositions...) qui témoigne des apports de l'archéologie partout sur le territoire et notamment de la présentation de 20 expositions soutenues par l'Inrap sous le label «l'Inrap a 20 ans !».**

## L'UNICEM

L'UNICEM Île-de-France est la fédération professionnelle qui regroupe les entreprises spécialisées dans la production de matériaux de construction à destination du secteur du BTP. L'UNICEM compte parmi ses entreprises adhérentes des entreprises ayant des activités dans la production de granulats naturels et recyclés ainsi que des entreprises qui produisent du béton prêt à l'emploi.

En Île-de-France, le réseau est structuré de :

- 50 carrières de granulats naturels ;
- 134 unités de production de béton prêt à l'emploi ;
- 92 plateformes fixes de production de granulats de recyclage : 86 de recyclage de matériaux de démolition et 6 sites de recyclage de mâchefers d'incinération de déchets non dangereux.

5 926 salariés travaillent au sein de ces sites qui répondent aux besoins du BTP, lequel emploie 296 400 salariés. Enfin, 114 sites adhérents sont engagés dans une démarche environnementale et/ou de responsabilité sociétale des entreprises animée par l'association UNICEM entreprises engagées.

## **SEINE-ET-MARNE ENVIRONNEMENT (SEME)**

Seine-et-Marne Environnement, organisme associé au Département de Seine-et-Marne, a vocation non seulement à sensibiliser le public à la biodiversité et à l'environnement, y compris dans ses évolutions et dans les relations avec les sociétés humaines passées, présentes et à venir, mais aussi à s'impliquer avec les entreprises de carrière dans la renaturation des emprises de carrières en fin d'exploitation.

# INFOS PRATIQUES



## MUSÉE DÉPARTEMENTAL DE PRÉHISTOIRE D'ÎLE-DE-FRANCE

48, avenue Étienne Dailly - 77140 Nemours – Tél. : 01 64 78 54 80 – [prehistoire@departement77.fr](mailto:prehistoire@departement77.fr)  
Ouvert tous les jours sauf les mercredis et samedis matin, de 10h à 12h30 et de 14h à 17h30, et jusqu'à 18h en juillet et août. Fermé les 1<sup>er</sup> mai, 25 décembre et 1<sup>er</sup> janvier.

### TARIFS

Visiteurs individuels :

- Plein tarif : 5 €,
- Tarif réduit : 3 € (plus de 65 ans, jeunes de 18 à 25 ans, détenteurs du Pass Navigo),
- Gratuit : moins de 18 ans, bénéficiaires des minimas sociaux, demandeurs d'emploi, étudiants, victimes de guerre, personnes handicapées et leur accompagnateur.

### ACCÈS

- Route Départementale 607
- Depuis Paris (80km) : autoroute A6, en direction de Lyon, sortie 16, Montereau-Fault-Yonne / Nemours.
- SNCF : au départ de Paris / Gare de Lyon, direction Montargis, arrêt Nemours / Saint-Pierre. Transport urbain de la gare jusqu'à 300 m du musée / ligne 5 / arrêt Les Chaudins.

### EN +

**Le musée dispose d'une application de visite sur smartphones et tablettes (Android et iOS).**

Plus d'information sur : [www.musee-prehistoire-idf.fr](http://www.musee-prehistoire-idf.fr)

# seine &marne LE DÉPARTEMENT

Département de Seine-et-Marne  
Hôtel du Département  
CS 50377  
77010 Melun cedex  
Tél. 01 64 14 77 77

[seine-et-marne.fr](http://seine-et-marne.fr)



MUSÉE DE PRÉHISTOIRE  
D'ÎLE-DE-FRANCE  
RETOUR SUR 600 000 ANS D'HISTOIRE



MINISTÈRE  
DE LA CULTURE

Liberté  
Égalité  
Fraternité

Région  
**Île-de-France**

20 Inrap  
+ ans!

Institut national  
de recherches  
archéologiques  
préventives

UNICEM  
ILE DE FRANCE

Seine&Marne  
environnement

